

Номер проекта: 49042-005

Дата: январь 2021 года

**Отчет о внешнем мониторинге соответствия  
реализации Дополнения 1 Плана по отводу земель и  
переселению**

**ТАДЖ: Коридоры ЦАРЭС 2, 5 и 6 (Душанбе-Курган-  
тюбе) – Проект по реабилитации дорог**

**фаза 2**

Подготовлено Консультантом по внешнему мониторингу – Хурматзода Фатхиддин.

Данный отчет о внешнем мониторинге социальных гарантий является документом заемщика. Взгляды, выраженные в данном отчете, не обязательно представляют взгляды Совета директоров, Руководства или персонала АБР и могут быть предварительными по своему характеру. Ваше внимание обращено на раздел "Условия использования" на веб-сайте АБР.

При подготовке любой страновой программы или стратегии, финансировании любого проекта, или путем любого обозначения или ссылки на конкретную территорию или географический район в настоящем документе, Азиатский банк развития не намеревается выносить какие-либо суждения относительно правового или иного статуса или любой территории или района.



Министерство транспорта Республики Таджикистан

**Отчет о внешнем мониторинге соответствия**  
реализации Дополнения № 1 к Плану по отводу земель и  
переселению

Грант АБР 0569 - ТАДЖ

КОРРИДОРЫ ЦАРЭС 2, 5 и 6 (ДУШАНБЕ-КУРГАН-ТЮБЕ) – ПРОЕКТ ПО РЕАБИЛИТАЦИИ  
ДОРОГ - ДОПОЛНИТЕЛЬНОЕ ФИНАНСИРОВАНИЕ

Финансируется:



январь 2021 года

## Содержание

Список таблиц .....	4
Сокращения .....	5
Определения терминов .....	6
ОСНОВНЫЕ ПОЛОЖЕНИЯ .....	9
Глава 1. Масштаб воздействия проекта .....	13
Глава 2. Методология мониторинга и оценки .....	15
Глава 3. Статус выплаты денежной компенсации .....	16
1.1 Бюджет ПОЗП .....	16
1.2 Процесс денежной компенсации .....	16
1.3 Специальный подход RE: Компенсация дехканской ферме Асадуло .....	18
1.4 Выдача денежных компенсаций правомочным пострадавшим лицам .....	18
1.4.1 Компенсация за потерю права землепользования .....	19
1.4.2 Компенсация для фруктовых деревьев .....	20
1.4.3 Компенсация за здания и сооружения .....	20
1,5 Выдача единовременных пособий .....	22
1.5.1 Уязвимые группы .....	22
1.5.2 Сильное воздействие .....	22
1.5.3 Плата за регистрацию/обновление сертификата .....	22
1.5.4 Субсидия на переезд .....	22
1.5.5 Арендная плата за временное жилье .....	22
Глава 4. Оценка удовлетворенности пострадавших лиц .....	25
4.1 Обзор .....	25
4.2 Опросы, а также совещание по раскрытию информации о Приложении 1 к ПОЗП .....	25
4.3 Взаимодействие с заинтересованными сторонами .....	26
4.4 Результаты опроса .....	26
4.5 Гендерный фактор и воздействие на переселение .....	27
4.6 Механизм рассмотрения жалоб .....	27
Глава 5. Выводы .....	29
Глава 6. Рекомендации .....	31
Приложения .....	33
Приложение 1. Свидетельства о компенсационных выплатах .....	33
Приложение 2. Банковская выписка о компенсации, выплачиваемая затронутым лицам .....	33
Приложение 3. Образец Акта о получении компенсации .....	34
Приложение 4. Формы опросников .....	34
Приложение 5. Фотографии изменений в объеме .....	38

Приложение 6 Механизм рассмотрения жалоб.....	40
Приложение 7 Встреча с населением целевого региона .....	42

## **Список таблиц**

Таблица 1. Сводка воздействия, охваченная в Дополнении № 1.

Таблица 2. Статус расходования бюджета ПОЗП к 14 августа 2020 г.

Таблица 3. Единая ставка компенсации за потерю прав на землепользование в соответствии с описанием земли, видом использования.

Таблица 4. Компенсация за потерю права пользования землей.

Таблица 5. Суммарные показатели компенсации для фруктовых деревьев.

Таблица 6. Суммарные показатели компенсаций за однолетние сельскохозяйственные культуры.

Таблица 7. Статус выплат компенсаций в соответствии с ИУ, суммами компенсаций и типом затрагиваемых проектом конструкций.

Таблица 8. Сводка выплат дополнительных единовременных пособий.

Таблица 9. Сравнение запланированных и фактически осуществленных выплат.

## Сокращения

ПДХ	Пострадавшее домашнее хозяйство
АБР	Азиатский банк развития
АЗГК	Агентство по землеустройству, геодезии и картографии
ЦАРЭС	Центральноазиатское региональное экономическое сотрудничество
ГКРТ	Гражданский кодекс Республики Таджикистан
ДФ	Дехканская ферма
ДИ	Детальное измерение
ПЛ	Перемещенное лицо
ИО	исполняющая организация
КВМ	Консультант по внешнему мониторингу
ОФГ	Обсуждения в фокус-группах
КРЖ	комитет по рассмотрению жалоб
МРЖ	механизм рассмотрения жалоб
Га	Гектар
ДВ	Домовладение
ВП	Вынужденное переселение
Кг	Килограмма
ПРЗ	Приобретение и расселение земель
ППРЗ	План приобретения и расселения земель
ЗКРТ	Земельный кодекс Республики Таджикистан
СОПЗ	Свидетельство о праве на землепользование
МиО	Мониторинг и оценка
МТ	Министерство транспорта
ГРПВД	Группа реализации проекта по восстановлению дорог
КУП	Консультант по управлению проектами
ПЗД	Проект "Затронутое домохозяйство"
ПП	Право проезда
РТ	Республика Таджикистан
ЗПГ	Заявление о политике гарантий
ССС	Специалист по социальным гарантиям
ТС	Таджикистан Сомони (валюта)

## Определения терминов

<b>Перемещенные лица (ДП)</b>	В контексте недобровольного переселения под перемещенными лицами понимаются лица, которые физически (перемещение, утрата земли для проживания или утрата крова) и/или экономически перемещенные лица (утрата земли, имущества, доступа к имуществу, источникам дохода или средствам к существованию) в результате (i) недобровольного приобретения земли или (ii) недобровольных ограничений на землепользование или на доступ к законно установленным паркам и охраняемым районам". (ADB SPS 2009).
<b>Подробное обследование измерений (DMS)</b>	С помощью утвержденного детального инженерного проекта эта деятельность включает доработку и/или проверку результатов инвентаризации потерь (ИОЛ), степени тяжести воздействий и перечня ДП. Окончательная стоимость переселения может быть определена после завершения ОУС.
<b>Компенсация</b>	Выплата в денежной или натуральной форме для восполнения потерь земли, жилья, доходов и других активов, вызванных Проектом. Вся компенсация основана на принципе стоимости замещения, который является методом оценки активов для замещения убытка по текущим рыночным ставкам, плюс любые затраты по сделке, такие как административные расходы, налоги, расходы на регистрацию и оформление прав собственности.
<b>Дата прекращения</b>	Дата, после которой люди не будут считаться имеющими право на компенсацию.
<b>ферма Дехан</b>	Средняя по размеру земля, которая юридически и физически отличается от участков под домашнее хозяйство, на которые предоставляются полные права землепользования, но не право собственности, как отдельным лицам, так и группам лиц. Положение о дехканских хозяйствах в Таджикистане изложено в Законе № 48 "О дехканских хозяйствах" от 2002 года.
<b>Права</b>	Спектр мер, включающий компенсации в денежной или натуральной форме, стоимость переезда, помощь в восстановлении дохода, помощь в переводе, замене дохода/восстановлении бизнеса, которые обусловлены ПД, в зависимости от типа, масштабов и характера их потерь, и которые достаточны для восстановления их социальной и экономической базы.
<b>Правомочность</b>	Любое лицо, проживавшее на территории Проекта до даты прекращения, которая страдает от (i) утраты дома, (ii) утраты активов или возможности доступа к таким активам, на постоянной или временной основе, или (iii) утраты источников дохода или средств к существованию, будет иметь право на компенсацию и/или помощь.
<b>Гукумат</b>	Районная администрация в Таджикистане.
<b>Восстановление доходов</b>	Речь идет о восстановлении источников дохода и средств к существованию пострадавших домохозяйств.
<b>Инвентаризация убытков (ИОЛ)</b>	Это процесс, при котором все основные средства (т.е. земли, используемые для проживания, торговли, сельского хозяйства; дома; киоски, ларьки и магазины; вспомогательные сооружения, такие как заборы, ворота, мощеные участки и колодцы, затронутые деревья и посевы и т.д.), имеющие коммерческую ценность, а также источники дохода и средств к существованию в полосе отчуждения (на территории проекта), идентифицируются, измеряются, идентифицируются их владельцы, определяется их точное местонахождение, и рассчитываются расходы на их

замену.

<b>Джамоат</b>	Администрация субокружного уровня
<b>Приобретение земли</b>	Относится к процессу, в результате которого отдельное лицо, домохозяйство, фирма или частное учреждение принуждается государственным учреждением к отчуждению всей или части земли/активов для общественных целей в обмен на замену в натуральной форме или компенсацию расходов на замену.
<b>План приобретения земли и переселения (ПЗПЗ)</b>	Ограниченный по срокам план действий с бюджетом, устанавливающим компенсацию за землю/активы, подвергшиеся воздействию Проекта, и стратегии переселения, цели, права, действия, ответственность, мониторинг и оценку.
<b>Без названия</b>	Означает тех, кто не имеет признаваемых прав или притязаний на землю, которую они занимают.
<b>Бедный</b>	Означает домохозяйства, чей совокупный месячный доход опускается ниже 1020 сомони/- <sup>1</sup> . Черта бедности (стандарт) ВБ используется различными государственными и негосударственными учреждениями. На регулярной основе ВБ проводит мониторинг (оценку) путем опроса ДОМов. Данные отражаются в отчетах ВБ, которые представляются соответствующим государственным учреждениям. Кроме того, эти данные используются для определения уровня бедности за данный период.
<b>Реабилитация</b>	Речь идет о дополнительной поддержке, оказываемой ПД, утратившим производственные активы, доходы, работу или источники жизни, в дополнение к выплате компенсации за приобретенные активы, с целью достижения, как минимум, полного восстановления жизненного уровня и качества жизни.
<b>Стоимость замены</b>	Расчет полной стоимости замещения будет основан на следующих элементах: (i) справедливая рыночная стоимость; (ii) затраты по сделке; (iii) начисленные проценты; (iv) расходы на переходный период и восстановление; и (v) другие применимые выплаты, если таковые имеются.
<b>Переселение</b>	Это включает в себя все меры, принимаемые для смягчения всех неблагоприятных последствий Проекта для имущества и/или средств к существованию затронутых лиц. Это включает в себя компенсацию, переселение (в случае необходимости) и реабилитацию по мере необходимости.
<b>Тяжело пострадавший</b>	Это относится к затрагиваемым домашним хозяйствам, которые (i) потеряют 10% или более от общего объема своей продуктивной земли и/или активов, (ii) должны будут переселиться, и/или (iii) потеряют 10% или более от общего объема своих источников дохода в связи с Проектом.
<b>Значительное влияние</b>	Означает, что 200 или более человек будут испытывать значительное воздействие, которое определяется как: (i) физическое перемещение из дома или (ii) потеря 10% или более своих активов, приносящих доход.
<b>Уязвимый</b>	К числу лиц, которые могут пострадать в несоразмерно большей степени или столкнуться с риском маргинализации в результате переселения, относятся: (i) домохозяйства, возглавляемые женщинами и имеющие иждивенцев; (ii) инвалиды, возглавляющие домохозяйства; (iii) бедные домохозяйства; (iv) безземельные лица; люди (v) домохозяйства престарелых, не имеющие средств к существованию; (vi) домохозяйства, не имеющие гарантий владения

---

<sup>1</sup>Используется черта бедности в размере 181 сомони в месяц. США/месяц, представленная в Кратком обзоре Всемирного банка по Таджикистану за 2009 год, и обменный курс 4,41 сомони/доллар США.



жильем; (vii) этнические меньшинства; и (viii) мелкие фермеры (с земельными участками площадью не более двух гектаров).

## ОСНОВНЫЕ ПОЛОЖЕНИЯ

1. Настоящий Отчет о внешнем мониторинге (т.е. Отчет о соблюдении) был подготовлен Национальным специалистом по вопросам переселения и социальной защиты (Независимый Консультант по мониторингу) – Хурматзода Фатхиддин для оказания помощи ЦРП в процессе внешнего мониторинга процесса реализации Дополнения №1 к ПОЗП и предоставления рекомендаций при выявлении необходимости.
2. Отчет подготовлен для Фазы 2 проекта автодороги Душанбе-Курган-тюбе, целью которой является оценка состояния реализации Дополнения №1 к ЛАРП, а также оценка качества проведенных мероприятий и предоставление рекомендаций по дальнейшим действиям, которые необходимо предпринять в ходе строительных работ на участке автодороги.
3. Дополнение №1 к ПОЗП охватывало все пятьдесят мест проектных изменений вдоль всей дороги, начиная с участка дороги 39+585, который простирается от села Чашмассорон (Джамоат Галаобод) на км 33+475 и заканчивая км 73+050 у моста Вахш. Воздействие переселения произошло в результате проектных изменений, которые потребовали приобретения некоторых дополнительных земельных участков и активов, находящихся в частном владении.
4. Дополнение № 1 к ПОЗП было пересмотрено и одобрено ЦРП Минтранса и АБР в апреле 2020 года. Документ основан на компенсационных правах, правах и требованиях, установленных для всего автодорожного проекта и предусмотренных в первоначального ПОЗП проекта, одобренной Правительством и АБР и публично обнародованной в феврале 2018 года.
5. Основная цель настоящего доклада заключается в том, чтобы задокументировать с внешней стороны, что осуществление Дополнения № 1 к ПОЗП, включая процедуру выплаты компенсаций, завершено и что всем пострадавшим лицам (ДП) была выплачена компенсация за понесенные ими убытки и оказана помощь в восстановлении их средств к существованию.
6. Фаза 2 проекта охватывает участок автодороги протяженностью 39+585 км, который простирается от села Чашмассорон (Джамоат Галаобод) на км 33+475 и заканчивается на км 73+050 у моста Вахш.
7. Надзор за проектом осуществляет компания Kocks Consult GmbH, а строительным подрядчиком (инженером) является компания Sinohydro Corporation Limited.
8. Министерство транспорта (МТ) является исполнительным органом. Центр по реализации проекта восстановления автомобильных дорог при Министерстве транспорта является Исполнительным агентством проекта.
9. Проектные изменения были необходимы для решения ряда технических, экономических и социальных вопросов. В рамках новой перестройки, разработанной в соответствии с утвержденными проектными изменениями, было определено месторасположение проекта, затронувшее частные земельные участки, а также частные активы, находящиеся в частной и государственной собственности.
10. Эти проектные изменения вызвали некоторое перераспределение полосы отвода и вызвали воздействие переселения на частные и государственные земли, прикрепленные к строениям коммерческого и жилого назначения, однолетнего урожая и плодоносящих деревьев. Также как и пострадавшие лица, осуществляющие коммерческую деятельность, столкнулись с риском постоянной и временной остановки бизнеса в связи с предстоящими дорожными работами.

11. Данное Дополнение №1 основано на правах и требованиях по выплате компенсаций, установленных для проекта и предусмотренных в первоначальном ПОЗП проекта, утвержденный Правительством и опубликованный на веб-сайте АБР в феврале 2018 года.

Таблица 1 Сводка воздействия, охваченная в Дополнении № 1.

№	Описание пострадавшего актива	Нет. сюжетов	Ударная единица измерения	Масштаб воздействия
<b>A</b>	<b>Государственные земельные участки, не требующие земельной компенсации</b>			
1	Сельская жилая земля	17	м2	Н/П
2	Коммерческая земля	9	м2	Н/П
3	Сельскохозяйственная пахотная земля без сертификата	5	м2	Н/П
<b>Промежуточный итог по государственным земельным участкам без сертификата</b>		<b>31</b>	<b>м2</b>	<b>Н/П</b>
<b>B</b>	<b>Пострадавшие частные земельные участки, подлежащие денежной компенсации</b>			
4	Сельская жилая земля с сертификатом	5	м2	948.50
5	Коммерческая земля с сертификатом	5	м2	1,225.50
6	Дехкан Фермерская земля в долгосрочном праве использования	1	м2	13,032. 60
7	Сельскохозяйственная пахотная земля с сертификатом	4	м2	10,973.50
8	Пастбищное угодье с долгосрочной арендой	1	м2	9,000
<b>Промежуточный итог по затронутым участкам земли</b>		<b>16</b>	<b>м2</b>	<b>35,180.10</b>
<b>C</b>	<b>Структуры, затронутые проектом</b>			
9	Главный корпус - продуктовый магазин	1	м2	34.73
10	Эксплуатирующая автомастерская	1	м2	207.89
11	Дополнительные конструкции, прикрепленные к жилым домам	9	м2	863.23
12	Дополнительные структуры, прикрепленные к коммерческим земельным участкам	6	м2	151.12
<b>Промежуточный итог для структур</b>		<b>17</b>	<b>м2</b>	<b>1,256.97</b>
<b>D</b>	<b>Другие события</b>			
13	Пораженные бетонные стены	4	Кубический метр	18.17
14	Рекламный щит	2	Номер	Н/Д
15	Пораженный железный сетчатый забор	2	Линейный измеритель	45.70
<b>Промежуточный итог по другим событиям</b>		<b>8</b>		<b>63.87</b>
<b>E</b>	<b>Пострадавшие многолетние растения</b>			
16	зрелые плодоносящие многолетники	31	Номер	539.0

17	Замещающая стоимость для саженцев фруктовых деревьев	19	Номер	744.0
<b>Промежуточный итог по многолетним</b>		<b>31</b>		<b>1,283.</b>
<b>F</b>	<b>Пострадавшие годовичные культуры</b>			
18	Годовая культура (ячмень)	2	Площадь.	1,201.
<b>Промежуточный итог по многолетним</b>		<b>2</b>		<b>1,201.</b>
<b>G</b>	<b>Социальные последствия</b>			
19	Физическое переселение/перемещение	0	Н/Д	0.0
20	Уязвимые АГ	14	АН	14.0
21	Сильное воздействие (10% и более)	7	АН	7.0
<b>H</b>	<b>Влияние бизнеса</b>			
22	Потеря заработной платы	2	Номер	2.0
23	Постоянная остановка	2	Номер	2.0
24	Временная остановка	11	Номер	11.0
25	Неоперационные бизнесы	3	Номер	3.0
26	Нет остановки бизнеса	8	Номер	8
<b>Промежуточный итог социального воздействия</b>		<b>26</b>		<b>26</b>

12. Во время проведения внешнего мониторинга Консультант посетил участки для проведения обследования и проверки соблюдения и выполнения требований Дополнения №1 к ПОЗП.
13. Консультант тщательно проанализировал все действия, предпринятые ЙРП в ходе обработки письменных соглашений до выдачи денежной компенсации; кроме того, были собраны и проанализированы официальные банковские выписки - подтверждающие выдачу полной денежной компенсации отдельным ПД; результаты визуального наблюдения за процессом и камеральных исследований позволили провести мониторинг и оценку уровня соответствия реализации Дополнения №1 к ПОЗП в соответствии с положениями утвержденного документа и соблюдения Руководства АБР по переселению (Манила, 1998) и СФС АБР (2009).
14. Консультант, осуществляя профилактические меры, вытекающие из рекомендаций по охране здоровья КОВИД-19, вместо проведения общественных консультаций с лицами, затронутыми проектом, проводил телефонные интервью для установления контакта с отдельными ПД и сбора дополнительной информации, оценивающей отношение ПД к деятельности, проводимой Подрядчиком, ПИУРР и КИЦР, с особым упором на соблюдение условий, определенных в утвержденном Добавлении № 1 к ПОЗП, ранее утвержденном ПОЗП, СФС АБР 2009, и оценивал уровень удовлетворенности ПД.
15. Неофициальные телефонные разговоры с ПД, позволили Консультанту подтвердить, что лица, затронутые проектом, хорошо информированы о своих правах и праве на подачу (письменной и/или устной) жалобы/требований с целью получения справедливого решения, выражения любой из своих озабоченностей относительно процедур приобретения земли, выдачи денежной компенсации, или в ходе строительных работ, предпринятых Подрядчиком после выдачи Уведомления о начале работ в этих местах, охватываемых Дополнением № 1.
16. В связи с небольшим количеством затронутых лиц, вместо случайной выборки по размеру выборки были опрошены главы домохозяйств, затронутых проектом. Кроме того, по телефону был опрошен директор фермы "Дехан".

17. Особое внимание было уделено уязвимым и серьезно пострадавшим ПГ и семье, подлежащей физическому переселению в связи с потерей жилого дома и вспомогательных сооружений, прикрепленных к земельным участкам, подвергшимся воздействию проекта.
18. Процесс выдачи денежной компенсации АП был полностью завершен в течение четырнадцати календарных дней, начался <sup>1</sup> августа и завершился 14 августа 2020 года.
19. Компенсации и льготы выплачиваются всем ПЛ через их банковские счета, открытые в местном банке «Амонатбанк» при содействии ЦРП. Никаких расхождений или приостановок платежей не наблюдалось и не сообщалось в ходе личных интервью с ПЛ. Выплата всех причитающихся компенсаций и льгот проверяется путем просмотра соответствующих документов, в том числе банковских выписок из «Амонатбанка» с указанием полного имени АР - получателей денежных средств, выплаченных сумм и дат платежа, а также Акта приема платежей. об исполнении обязательств, подписанных каждым индивидуальным ПЛ и представителями ЦРП.
20. ЦРП применил передовой опыт при подготовке и реализации ПОЗП, включая эффективную выплату компенсаций и выплат через банковские счета ПЛ. Сотрудники ЦРП помогли ПЛ в достаточно короткие сроки открыть банковские счета в местном банке «Амонатбанк». Это обеспечило прозрачность и эффективность процесса, и это была первая подобная передовая практика в стране и в проектах АБР в стране по выплатам ПЛ проекта.
21. Согласно результатам этого внешнего мониторинга, выполнение ПОЗП проекта по соблюдению требований подтверждено. Тем не менее, во время реализации проекта должен проводиться постоянный мониторинг любого непредвиденного воздействия отвода земель и переселения, чтобы можно было немедленно принять меры предосторожности и смягчающие меры, чтобы избежать и / или минимизировать неблагоприятное воздействие на затронутых людей и задержки в реализации проекта.

## ГЛАВА 1. МАСШТАБ ВОЗДЕЙСТВИЯ ПРОЕКТА

1. Инвентаризация активов, подвергшихся воздействию проекта, которая была составлена на основе подробных измерительных обследований, облегчила определение всех активов, подвергшихся воздействию проекта и расположенных в полосе отвода предлагаемого участка дороги, а также предоставила подробную информацию о денежной компенсации.
2. Пострадавшие активы, подлежащие денежной компенсации, прикреплены к сорока семи (47) земельным участкам; из них тридцать один (31) - государственный земельный участок и шестнадцать (16) - частный земельный участок зарегистрированы в бюджете ЛАРП, Дополнение № 1, под названием соответствующих АХ. В общей сложности пятьдесят восемь (58) ДП получили денежную компенсацию в полном объеме в соответствии с Приложением № 1 к ЛАРП.
3. Масштабы воздействия проектных изменений на полосе отвода выглядят следующим образом:
  - a. Воздействие проекта распространяется на сорок семь (47) земельных участков; из них тридцать один (31) - государственный земельный участок и шестнадцать (16) - частный земельный участок;
  - b. В целом проект окажет воздействие на 59 (58) АП, в которых будет насчитываться 466 АП; среди них 127 взрослых мужчин, 98 несовершеннолетних мальчиков, 133 женщины и 108 несовершеннолетних девочек;
  - c. Только шестнадцать (16) из 47 земельных участков, затронутых проектом, подлежат денежной компенсации за землю, находящуюся в частной собственности шестнадцати (16) АН (127 АП).
  - d. Остальные тридцать один (31) участок земли, затронутый проектом, занимают тридцать один (31) АН (254 АН), не имеющие действительного сертификата на землепользование, поэтому эти АН имеют право на денежную компенсацию за все активы, затронутые проектом, за исключением компенсации за землю.
  - e. Только два (2) АГ будут испытывать постоянную остановку бизнеса, так как продуктовый магазин и авторемонтная мастерская должны быть снесены;
  - f. Восемь (8) АНs не будут испытывать остановки бизнеса, так как их объекты не должны быть затронуты, и только деревья или незначительные улучшения могут быть затронуты, которые не будут прерывать их работу. Кроме того, подъездная дорога обеспечит им бесперебойный доступ к Точкам доступа и их клиентам;
  - g. Два (2) АР столкнутся с потерей ежемесячной заработной платы;
  - h. Одиннадцать (11) ПД будут иметь только краткосрочное воздействие, поскольку дополнительные структуры и усовершенствования не являются существенными для продолжения регулярного бизнеса, однако они должны будут временно удерживаться с операциями во время дорожных работ, главным образом, по соображениям безопасности;
  - i. Один (1) АН имеет действительное право собственности на вакантную коммерческую землю, на которой в настоящее время не ведется никакой коммерческой деятельности; и еще два (2) АН не ведут никакой коммерческой деятельности в течение многих лет. Таким образом, три (3) АП не столкнутся с какими-либо остановками бизнеса.
  - j. Всего затронуты 1 284 многолетние растения (539 зрелых и 744 саженца плодовых деревьев).
  - k. Из общего числа сорока семи (47) земельных участков, затронутых проектом, один (1) является сельскохозяйственной землей фермы "Дехкан Фарм АСАДУЛО",

теряя часть крупного земельного участка в четырех различных местах, общей площадью 13 032,60 кв.м., и 584 земельных участка, затронутых проектом, плодоносящих деревьев (159 зрелых и 425 саженцев).

Однако во время реализации ЛАРП Дехканскому фермерскому хозяйству была выплачена денежная компенсация за землю и фруктовые деревья, которые в конце концов не пострадали в результате изменения дизайна. Для восстановления баланса было принято решение о приобретении земли и пострадавших активов Д/Ф Асадуло, пострадавших в соответствии с Приложением №1 к ЛАРП, без выдачи дополнительной денежной компенсации.

- l. Шесть (6) АГ (47 АП) столкнутся с потерей дополнительных конструкций, массивных стен и ограждений, а также бетонного фундамента и водохранилища.
  - m. Ни один из АГ не будет подвергаться физическому переселению, так как ни один жилой дом не подвергается воздействию дорожных работ.
  - n. Коммерческие объекты, затрагиваемые проектом, прикреплены в общей сложности к девяти (9) земельным участкам коммерческого назначения; из этих четырех (4) земельных участков коммерческого назначения находятся в частной собственности четырех (4) АН (29 АП), остальные пять (5) земельных участков заняты пятью (5) АН (30 АП) без свидетельства о праве на землепользование
  - o. В общей сложности четырнадцать (14) АН имеют право на компенсацию за уязвимость.
  - p. Семь (7) АН, представляющих (53 АП), имеют право на дополнительную компенсацию за тяжелое воздействие.
  - q. Годовой урожай, ячмень выращивается на 1 201 кв.м. государственных участков сельскохозяйственных угодий, используемых двумя (2) АН (13 АП) без наличия сертификата на право пользования землей.
  - r. Все шестнадцать (16) АН, имеющие свидетельство о праве на землепользование, имеют право на дополнительную доплату для покрытия сборов за обновление свидетельства о праве на землепользование и технического паспорта для возведения заменяющих конструкций, затронутых предстоящими дорожными работами.
4. Инвентаризация активов, подвергшихся воздействию проекта, была проведена на основании результатов подробных измерительных обследований всех активов, подвергшихся воздействию проекта и расположенных в полосе отвода предлагаемого участка дороги.
5. Хотя в целом работы соответствуют положениям и правилам АБР по переселению, Консультант отметил изменение объема проекта с 41 + 360 на 51 + 260 км дороги. Это наблюдалось во время одной из поездок консультанта на объект. В рамках участков проекта, оказавших дополнительное воздействие и охваченных этим дополнением, все строительные работы были приостановлены до реализации ПОЗП 1, а также внешнего мониторинга и отчетности о соответствии проекта требованиям социальной защиты. Работы не проводились, что подтверждено физическим осмотром участков дороги с дополнительным воздействием.

## ГЛАВА 2. МЕТОДОЛОГИЯ МОНИТОРИНГА И ОЦЕНКИ

6. Внешний мониторинг проводится для независимой оценки и подтверждения выполнения ПОЗП в соответствии с принципами СФС АБР (2009 г.) и законодательством Таджикистана. Согласно результатам этого внешнего мониторинга, Исполнительное агентство через ЦРП будет проинформировано о проблемах соблюдения социальных мер и гарантий переселения, если таковые будут обнаружены в данном проекте, а также о передовой практике и извлеченных уроках для рассмотрения в будущих проектах.
7. Внешний мониторинг проводился в период с октября по ноябрь 2020 года независимым специалистом по социальной защите и вопросам переселения. Применялся ряд методов и подходов, в том числе следующие:
  - Аналитический обзор и анализ проектных документов, включая Приложение 1 ППЗП и отчеты внутреннего мониторинга, законы и нормативные акты Таджикистана, ведомости компенсаций, банковские выписки по платежам, произведенным ПЛ, акты приема платежей, подписанные ПП и персоналом ППИР. , анализ качественных и количественных данных,
  - Выборочное обследование степени удовлетворенности ПЛ, включая ПЛ из всех видов категорий воздействия, уязвимых групп и серьезно пострадавших,
  - Выборочный опрос с участием случайно выбранных ПЛ, подавших жалобы,
  - ОФГ со случайно выбранными АР и резидентами,
  - ОФГ с персоналом местной исполнительной власти на уровне джамоата и района, а также специалистами по переселению ГУПР и Консультантом по надзору (СК),
  - Встречи и обсуждения с персоналом PIURR и другими заинтересованными сторонами
8. Во время проведения внешнего мониторинга Консультант посетил объект и провел исследования для проверки соблюдения положений Руководства АБР по переселению (Манила, 1998) и СФС АБР (2009).
9. Консультант рассмотрел процесс и статус компенсационных выплат, институциональные механизмы и усилия институтов местного управления, способствующие вовлечению местного населения и ПД в процесс реализации проекта, применение ГРМ и эффективность деятельности КГРС.
10. Неофициальное обсуждение с ПД позволило Консультанту подтвердить, что местное население в районе, затронутом проектом, хорошо информировано о своих правах и праве на подачу (письменной и/или устной) жалобы/требования о справедливом решении.



### **ГЛАВА 3. СТАТУС ВЫПЛАТЫ ДЕНЕЖНОЙ КОМПЕНСАЦИИ**

#### **Бюджет ПОЗП**

11. Общая стоимость реализации Дополнения № 1 к ЛАРП, включая компенсацию, пособия на восстановление, а также административные расходы на внедрение ЛАРП и непредвиденные расходы, составляет 1 657 068,24 сомони, что эквивалентно 171 545,58 долларов США (по обменному курсу Национального банка Республики Таджикистан на 3 марта 2020 года - 9 6800 сомони).
12. Никаких расхождений или приостановок платежей не наблюдалось и не сообщалось в ходе выборочного обследования и личных интервью, проведенных с ПЛ во время этого внешнего мониторинга. Выплата всех причитающихся компенсаций и выплат проверяется путем просмотра соответствующих документов, включая банковские выписки из «Амонатбанка» с указанием полного имени АР - получателей денежных средств, выплаченных сумм и дат платежа, а также документов приема платежей и Акт об исполнении обязательств, который подписывают отдельные ЛП и представители PIURR. АР также подтвердили, что АР получили все причитающиеся суммы компенсаций и льгот без вычетов или несоответствий.

#### **Процесс денежной компенсации**

13. Процесс приобретения земли и активов и выдачи компенсаций начался <sup>1</sup> августа и к 14 августа 2020 года был завершен до уровня 100%.
14. Плавный прогресс в выдаче компенсаций был достигнут благодаря качеству утвержденной ПОЗП и Дополнения № 1 к ПОЗП, подготовленных Консультантом в соответствии с эффективным планированием и внедрением утвержденного Дополнения № 1 к ПОЗП.
15. Команда ЦРП связалась с главами всех затрагиваемых проектом домашних хозяйств, перечисленных в утвержденном дополнении к ЛАРП №1 и запланированных сроках оформления юридических документов, необходимых для зачисления денежных компенсаций на лицевые банковские счета в филиалах "Хуросон" и "Рудаки" банка "Амонат".
16. Даты, место, время и место выплаты компенсаций планировались по согласованию с руководством Банка "Амонат", руководителем джамоатов, который, в свою очередь, оказывал содействие ПИУРР в предоставлении дополнительной информации руководителям ДБ по требуемым банковским процедурам и выдаче компенсаций.
17. В соответствии с положениями утвержденного дополнения LARP и LARP № 1, в случае каждого АГ. В Дехканском хозяйстве "АСАДУЛО" и в пострадавшем Дехкане сумма компенсации была внесена на личный сберегательный счет руководителей Дехканских хозяйств и на банковский счет пострадавшего Дехканского хозяйства, открытый в банке "Амонат". Расходы на банковское обслуживание были покрыты ПФР из прямой статьи административного бюджета Дополнения №1. Таким образом, из суммы компенсации, выделенной отдельным ПЛ, не были вычтены никакие сборы.
18. Представители ПЛ были приглашены лично посетить банк "Амонат". Несмотря на то, что принципы выплаты компенсаций и метод оценки, применяемый для определения ставок вознаграждения, были обсуждены с представителями АН в ходе переписи населения, СЭС, СУВ, индивидуальных и общественных консультаций, посвященных обсуждению дополнения №1 к ЛАРП, каждому представителю АН была предоставлена разбивка суммы компенсации по каждому

затрагиваемому проекту и общая сумма компенсации. АН, имеющие право на дополнительные пособия, покрывающие транспортные расходы на свое имущество или пособия для уязвимых или серьезно пострадавших людей, были проинформированы о суммах, на которые они имеют право.

19. Достаточное время и конфиденциальность были предоставлены руководителям каждого АХ и директору фермы Дехкан, чтобы еще раз рассмотреть предложенный состав пакета денежной компенсации и задать любой вопрос до подписания Акта о выполнении обязательства. В Приложении 2 представлена подписанная

отсканированная копия выписки банка "Амонат" о проверке компенсационных выплат.

20. Руководителям ПЛ было рекомендовано внимательно изучить Закон о приемке, и они были проинформированы о том, что ДП, ставящая личную подпись в документах, подтверждает согласие с положениями о компенсации, и что в будущем не может быть предъявлено никаких дополнительных претензий в отношении имущества, затронутого проектом и компенсируемого ППЮОР. В том же документе руководители ДП согласились освободить затронутые проектом и компенсированные помещения в течение определенного периода времени, определенного в зависимости от вида воздействия<sup>2</sup>. После этого ДБ получили дальнейшие инструкции по открытию банковских счетов, на которые были депонированы суммы компенсации.
21. Руководителям ТС была предоставлена возможность хранить всю сумму компенсации на своем сберегательном счете или получать всю или любую часть суммы, которую они сочтут подходящей для своих нужд.
22. **Важное уведомление:** В целях защиты конфиденциальности личной информации ДП и соблюдения стандартных правил банковского сектора Республики Таджикистан при получении компенсационных сумм на банковском объекте не производилось фотосъемки руководителей ДП.
23. К 14 августа 2020 года в соответствии с утвержденным дополнением № 1 к ЛАРП была выделена сумма в размере **1 255 334,62 долларов США** для 58 ПЛ. Денежная компенсация покрывала потерю прав землепользования, поврежденное имущество (строения, годовые и многолетние культуры), потерю доходов (постоянную и временную остановку бизнеса) и все дополнительные меры по восстановлению, предусмотренные в утвержденном дополнении ЛАРП к Дополнению № 1.

Таблица 2. Статус расходования бюджета ПОЗП к 14 августа 2020 г.

Определяющий элемент	Количество позиций
АГ, определенные в соответствии с Приложением № 1 к ЛАРП.	58
Пострадавшая ферма Дехкан в соответствии с Приложением № 1 к ЛАРП.	1
Размер выплачиваемой компенсации (сомони)	<b>1,255,334.63</b>
Компенсированные АГ	58
Пострадавшая ферма Дехкан в соответствии с Приложением № 1 к ЛАРП.	Н/Д
Выплаченная сумма компенсации (сомони)	<b>1,255,354.62<sup>3</sup></b>

24. В течение периода времени между утверждением Дополнения № 1 к ЛАРП и началом выплаты компенсаций никаких изменений в фамилиях руководителей АГ не произошло. Все пятьдесят восемь (58) ПЛ присутствовали и были готовы подписать соглашения и получить денежную компенсацию.

<sup>2</sup> В случае аренды коммерческих помещений, АХ, получившие компенсацию за легкие заборы или фруктовые деревья, получили одну неделю; АХ, получившим компенсацию за затронутые проектом коммерческие структуры, был предложен один месяц для демонтажа таких структур и освобождения территории, затронутой проектом, до начала строительных и земляных работ.

<sup>3</sup> Разница в 0,01 сомони вызвана округлением десятичных знаков в бюджетных таблицах дополнения № 1 к ЛАРП.

25. Свидетельства о компенсационных выплатах подтверждаются Банковской выпиской за подписью Руководителя филиала Банка "Амонатбанк", представленной в Приложении 2.
26. Процесс получения платежей ПЛ документально подтверждается Актом приема платежей и Актом об исполнении обязательств, подписанным ЛП и персоналом ГРП. В документе представлена разбивка общей суммы, выплаченной за компенсацию и права, согласие ЛП с выплаченной компенсацией и отсутствие каких-либо претензий на компенсацию соответствующего актива (ов). ПЛ согласились освободить приобретенную землю и помещения в установленный срок.
27. Доказательства выплаты компенсаций подтверждаются выписками банка, подписанными руководителем филиалов Амонат Банка, представленными в Приложении 2.

### **1.3 Специальный подход RE: Компенсация дехканской ферме Асадулло**

28. В соответствии с утвержденной ЛАРП полная денежная компенсация (602 661,47 сомони) была выдана Дехканскому фермерскому хозяйству "Асадулло" до начала любых дорожных работ. Земля, фруктовые деревья и ограждение, расположенные на ЛАРП полосы отвода, были полностью затронуты дорожными работами. Однако изменение дизайна полосы отвода на СВС участка дороги от 42+490 км до 48+000 км значительно уменьшило воздействие проекта на активы Асадулло.
29. DMS подтвердила, что 26 099 квадратных метров земли (уже компенсированные 272 212,57 сомони) и 346 стоячих фруктовых деревьев (также компенсированные 45 629,00 сомони) больше не были затронуты, так как фактическое воздействие на землю или стоячие фруктовые деревья не было произведено. Затраты на замену (78 731,20 сомони) ограждения, расположенного на РЭС полосы отвода, были израсходованы на то, чтобы сдвинуть ограждение немного дальше, но никакие другие активы фактически не пострадали.
30. Таким образом, ферма Дехкан получила 317 841,57 сомони в качестве компенсации за землю и фруктовые деревья, которые не пострадали в результате изменения дизайна.
31. В соответствии с Приложением № 1 к ЛАРП, D/F "Асадулло" снова пострадает, и некоторые земли и фруктовые деревья, стоящие<sup>4</sup> на ЛСЗП полосы отвода, подлежат денежной компенсации. В результате DMS, инвентаризации и оценки активов, подвергшихся воздействию проекта, сумма компенсации была определена как 175 975,94 сомони.
32. Для восстановления баланса было принято решение о приобретении земли и пострадавших активов Д/Ф Асадулло, пострадавших в соответствии с Приложением №1 к ЛАРП, без дополнительной эмиссии денежных средств, так как Дехканскому фермерскому хозяйству Асадулло уже компенсировали убыток (который в результате изменения дизайна), так и не был затронут.
33. Это решение было доведено до сведения представителя Д/Ф Асадулло. Во время оформления сделки по приобретению земли ПФР подготовит соответствующие официальные документы и обеспечит приобретение земли и активов законным образом.

### **1.4 Выдача денежных компенсаций в соответствии с установленными критериями**

34. Бюджет ЛАРП Добавление №1 включает денежные компенсации за каждый вид воздействия проекта на активы и потерю доходов, в том числе дополнительные

пособия на восстановление, которые рассматриваются для уязвимых и серьезно пострадавших ТБ. Кроме того, всем нуждающимся ТС было предоставлено право на единовременное пособие для покрытия расходов на обновление сертификатов и лицензий, а также расходов на переезд для управления перевозкой личных вещей при освобождении имущества, затронутого проектом (жилого дома и

---

вспомогательных сооружений). Методология оценки для определения ставки единицы денежной компенсации за потерю права пользования землей определена в утвержденной ЛАРП, а также разъяснена в Приложении ЛАРП № 1.

#### 1.4.1 Компенсация за потерю права землепользования

35. В утвержденных ЛАРП и Дополнении № 1 к ЛАРП определены две основные категории земель, на которые распространяется воздействие проекта. В частности:
- Сельскохозяйственный, и
  - Жилой/коммерческий.
36. В соответствии с утвержденной ЛАРП были определены две отдельные ставки за единицу, а размер компенсации за землю был рассчитан на основании площади земли, подвергшейся воздействию проекта, умноженной на соответствующую ставку за единицу в сомони на один (1) квадратный метр земли, подвергшейся воздействию проекта. В таблице ниже приведены ставки за единицу площади земли, дифференцированные в соответствии с утвержденной ЛАРП.

Таблица 3. Единая ставка компенсации за потерю прав на землепользование в соответствии с описанием земли, видом использования .

Обозначение пострадавших земель	Размер единицы компенсации за потерю права землепользования (сомони/кв.м.)
Жилье	24.22
Коммерческий сайт	24.22
Сельскохозяйственный	11.44
сельскохозяйственная земля Дехкан	11.44
пастбищное угодье	7,02
государственная земля	0.00
государственная земля незаконно оккупирована	0.00

37. В соответствии с утвержденным и раскрытым дополнением № 1 к ЛАРП и ЛАРП, АХ имели право на получение денежной компенсации за утрату прав на землепользование. Все имеющие на это право ТС получили денежную компенсацию за утрату права землепользования в соответствии с утвержденным и раскрытым Добавлением LARP № 1. Прочая дополнительная помощь, такая как транспортировка и хранение личных вещей действующих предприятий, была предоставлена в соответствии с положениями утвержденного Добавления к ЛАРП № 1.
38. В приведенной ниже таблице указано количество ПГ по типу земли, подвергшейся воздействию проекта, и размер денежной компенсации. В таблице различаются данные по ЛАРП, текущему состоянию и разнице.

Таблица 4. Компенсация за потерю права пользования землей

Категория / вид использован ия затронутых земель	В соответствии с Приложением № 1 к ЛАРП			Актуальные сказки			Дождается		
	АХс	Участки	Сумма (TJS)	АХс	Участк и	Сумма (TJS)	АХс	Участки	Сумма (TJS)
Жилье	5	5	22,953.70	5	5	22,953.70	0	0	0

Коммерческий сайт	5	5	29,657.10	5	5	29,657.10	0	0	0
Сельскохозяйственный	4	4	125,536.84	4	4	125,536.84			
ферма Дехан	1	1	149,092.94	0	0	0.00	0	0	0
Пастбище	1	1	63,180.00	1	1	63,180.00	0	0	0
<b>Всего</b>	<b>16</b>	<b>16</b>	<b>390,420.58</b>	<b>15</b>	<b>15</b>	<b>241,327.64</b>	<b>0</b>	<b>0</b>	<b>0</b>

39. В соответствии с утвержденным дополнением к ПОЗП №1 и предварительно согласованным с руководством Дехканского фермерского хозяйства, из излишков платежа, внесенных в ходе первоначальной реализации ПОЗП, была вычтена сумма в размере 149 092,94 сомони.
40. Компенсация за потерю прав на землепользование полностью компенсируется наличными денежными средствами всем имеющим на это право лицам с ограниченными возможностями в соответствии с утвержденным дополнением ЛАРП № 1, подготовленным на основе законодательства страны, СФС АБР 2009 и примеров наилучшей практики.

#### 1.4.2 Компенсация для фруктовых деревьев и однолетних культур

41. Сумма компенсации за многолетние плодоносящие плоды, подвергшиеся воздействию проекта, подлежащие денежной компенсации по восстановительной стоимости по текущим рыночным ценам, была определена ГУП "Нархгузори", а суммы компенсации были утверждены соответствующими районными органами власти. Суммы компенсации по каждому дереву, подвергшемуся воздействию проекта, включают предполагаемую потерю дохода по каждому дереву, а также стоимость саженцев и труда для посадки. Этот подход применяется для решения проблемы компенсации потерь дохода в соответствии с законодательством страны и СФС АБР 2009, как это предусмотрено в утвержденном проекте ЛАРП. Компенсация, выплаченная за плодоносящие тройники и саженцы, затронутые Проектом, составляет 74 114,00 сомони, которые были выплачены 31 АН с воздействием на фруктовые деревья.
42. Однако сумма (25 900 сомони) денежной компенсации за фруктовые деревья Дехканского хозяйства "Асадуло" была вычтена в связи с более ранним излишним платежом, как описано выше и утверждено в соответствии с Приложением № 1 к ЛАРП.
43. Дополнительную информацию см. в таблице 7 ниже.

Таблица 5. Суммарные показатели компенсации для фруктовых деревьев

Пораженные фруктовые деревья	В соответствии с Приложением № 1 к ЛАРП			Актуальные сказки			Дождается		
	Нет.	Нет.	Сумма (TJS)	Нет.	Нет.	Сумма (TJS)	Нет.	Нет.	Сумма (TJS)
АНз теряет фруктовые деревья	31	699	100,014.00	31	699	74,093.89	0	0	0
Дехканская ферма АСАДУЛО	1	584	25,920.00	1	584	0	0	0	0
<b>Всего</b>	<b>32</b>	<b>1,283</b>	<b>74,094.00</b>	<b>32</b>	<b>433</b>	<b>74,093.89</b>	<b>0</b>	<b>0</b>	<b>0</b>

44. Сумма компенсации для годовых культур, подвергшихся воздействию проекта, подлежащая денежной компенсации по восстановительной стоимости по текущим

рыночным ценам, была определена на основании официального заявления, предоставленного местным правительством, в котором указана средняя производительность и рыночная цена ячменя, а также определена компенсационная сумма для двух ПП, выращивающих ячмень на участках сельскохозяйственных угодий, подвергшихся воздействию проекта. Этот подход полностью соответствует законодательству страны и СФС АБР 2009.

45. Только два АП выращивали ячмень на территории, затронутой проектом, общей площадью 1 201 кв.м. Обе АП были полностью компенсированы денежными средствами за урожайность годовых культур, затронутых проектом, как показано в таблице ниже.

**Таблица 6 Суммарные показатели компенсаций за однолетние сельскохозяйственные культуры**

Пострадавший Годовой урожай	В соответствии с Приложением № 1 к ЛАРП			Актуальные сказки			Дождается		
	Нет.	Площадь (кв.м.)	Сумма (TJS)	Нет.	Площадь (кв.м.)	Сумма (TJS)	Нет.	Площадь (кв.м.)	Сумма (TJS)
Ячмень	2	1,201	660.55	2	1,201	660.55	0	0	0
<b>Всего</b>	<b>2</b>	<b>1,201</b>	<b>660.55</b>	<b>2</b>	<b>1,201</b>	<b>660.55</b>	<b>0</b>	<b>0</b>	<b>0</b>

#### 1.4.3 Компенсация за здания и сооружения

46. Во время DMS каждая затрагиваемая проектом конструкция и строительный объект были зарегистрированы Консультантом в присутствии представителя АХ и ПИУРР. Результаты инвентаризации были перенесены в таблицу по отдельным позициям и представлены в PIU для последующего представления в соответствующее государственное агентство с целью проведения оценки стоимости строительства по полной восстановительной стоимости по текущим рыночным ценам.
47. Сумма компенсации за сооружения, затронутые проектом, включая жилые дома, дополнительные сооружения, стены, ограждения и другие благоустройства, подлежащие денежной компенсации по восстановительной стоимости по текущим рыночным ценам, была определена Государственным унитарным предприятием по оценке (ГУП) "Нархгузори". Каждое изделие оценивалось индивидуально, и официальный отчет, приложенный с таблицей по изделию, представлялся в ГУП. Бюджет ГУП был обновлен на основании отчета об оценке ГУП, предоставленного Консультанту ГУП.
48. Согласно утвержденной ЛАРП, в стоимость замещения включены все необходимые налоги, сборы и расходы на получение документов для регистрации земли, разрешения на строительство и утверждение проектного чертежа нового здания, стоимость технических паспортов и других сопутствующих документов для установления права собственности.
49. Кроме того, ПИУРР проинформировал соответствующие налоговые органы о том, что с АП не следует требовать уплаты налогов с продаж и налогов на прибыль.

**Таблица 7. Статус выплат компенсаций в соответствии с ИУ, суммами компенсаций и типом затрагиваемых проектом конструкций**

Компенсация за структуры, затронутые	В соответствии с Приложением № 1 к ЛАРП	Актуальные сказки	Дождается
--------------------------------------	---	-------------------	-----------



проект	Нет.	Нет.	Сумма (TJS)	Нет.	Нет.	Сумма (TJS)	Нет.	Нет.	Сумма (TJS)
Жилые									
Дополнительные сооружения	6	15	92,594.00	6	15	92,594.00	0	0	0
Основная коммерческая структура	1	1	84,220.00	1	1	84,220.00	0	0	0
Коммерческие вспомогательные структуры	8	28		8	28	589075			
Всего	15	44	765,889.00	15	44	765,889.00	0	0	0

## Выдача единовременных пособий

### Уязвимые группы

50. В соответствии с утвержденным добавлением № 1 к ЛАРП, в общей сложности четырнадцать (14) АГ были определены как уязвимые. К 14 августа 2020 года все четырнадцать АН получили единовременное пособие по инвалидности на общую сумму 55 855,80 сомони в соответствии с утвержденными положениями и бюджетом Дополнения № 1 к ЛАРП.

### Сильное воздействие

51. В дополнение к пособию по уязвимости, семь (7) АН имеют право на получение компенсации за серьезное воздействие, что означает, что проект окажет воздействие более чем на 10% их земли и/или активов, приносящих доход. К 14 августа 2020 года все семь (7) тяжело пострадавших ДП получили полную сумму денежной компенсации в размере 27 927,90 сомони, что отражено в утвержденном бюджете Дополнения № 1 к ЛАРП.

### Стоимость регистрации/обновления сертификата

52. АХ были выданы дополнительные единовременные пособия для покрытия применимых сборов за перерегистрацию объектов недвижимости, таких как регистрация оставшейся части земли, регистрация нового земельного участка, сертификаты, технические паспорта и другие сборы за строительство альтернативных зданий и сооружений, а также регистрация предприятий на новых местах. В общей сложности 13 035,44 сомони было выдано пятнадцати (15) АП для обновления сертификатов на землепользование и 11 200,00 сомони восьми (8) АП для покрытия расходов на получение новых технических паспортов.

### Субсидия на переезд

53. Утвержденная ЛАРП рассматривает вопрос о выдаче единовременного пособия для покрытия транспортных расходов на переезд личных вещей в те теряющие жилые, вспомогательные строения, а также владельцев предприятий и хозяйствующих субъектов, осуществляющих хозяйственную деятельность в арендованных помещениях.

### Арендная плата за временное хранение

54. Два (2) операционных владельца бизнеса получили единовременные пособия на покрытие транспортных расходов и сумму арендной платы за хранение своего оборудования и материалов в течение 3 месяцев.

55. К 14 августа. 2020 г. единовременная надбавка для покрытия арендной платы за три (3) месяца за временное жилье на общую сумму 5 808,00 сомони (что эквивалентно 100 долл. США/месяц за 3 месяца) была полностью выплачена трем (3) АП по арендной плате для хранения их оборудования и принадлежностей во временно арендуемых помещениях в течение трех месяцев, что было подтверждено АП как достаточное время для поиска новых помещений для аренды и продолжения коммерческой деятельности.
56. В таблице ниже приводится сводная информация о единовременных надбавках в соответствии с утвержденным добавлением № 1 к ЛАРП и данными о фактическом применении.

**Таблица 8. Сводка выплат дополнительных единовременных пособий**

Вид пособия	В соответствии с Приложением № 1 к ЛАРП			Актуальные сказки			Дождается		
	Нет.	Удельная ставка	Сумма (TJS)	Нет.	Нет.	Сумма (TJS)	Нет.	Нет.	Сумма (TJS)
Уязвимость	14	3,989.70	55,855.80	14	3,989.70	55,855.80	0	0	0
Сильное воздействие	7	3,989.70	27,927.90	7	3,989.70	27,927.90	0	0	0
Транспорт	2	1,000.00	2,000.00	2	1,000.00	2,000.00	0	0	0
Арендная плата за хранение оборудования и принадлежностей (3 месяца)	2	2,906.73	5,808.00	2	2,906.73	5,808.00	0	0	0
Обновление сертификата на землепользование	15	13,035.44	13,035.44	15	13,035.44	13,035.44	0	0	0
Техническое паспортное обновление	15	1,000.00	11,200.00	15	1,000.00	11,200.00	0	0	0
<b>Всего</b>	<b>31</b>	<b>Н/Д</b>	<b>115,827.14</b>	<b>31</b>	<b>Н/Д</b>	<b>115,827.14</b>	<b>0</b>	<b>0</b>	<b>0</b>

57. Ниже приведена сводная таблица с указанием сумм в рамках утвержденного бюджета ЛАРП и выплаченных сумм по каждому виду потерь на момент завершения работы над Отчетом о внутреннем мониторинге для Добавления № 1 от 18 августа 2020 года.

**Таблица 9. Сравнение запланированных и фактически осуществленных выплат**

Тип компенсации	В соответствии с утвержденным ЛАРП (TSJ)	Фактическое погашение (USD)	Платеж в ожидании (TJS)	% завершения
Компенсация за землю	241,327.64	241,327.6	0.00	100
Потеря годового урожая	660.55	660.55	0.00	100
Потеря фруктовых деревьев	74,093.90	74,093.89	0.00	100
Дополнительные жилые здания и благоустройство	92,594.00	92,594.00	0.00	100
Основные, дополнительные структуры и усовершенствования коммерческого обозначения	673,295.00	673,295.00	0.00	100
Потеря дохода в результате постоянной и временной остановки бизнеса	57,536.40	57,536.40	0.00	100
Допуски при сильном ударе	27,927.90	27,927.90	0.00	100
Пособие по уязвимости	55,855.80	55,855.80	0.00	100

Тип компенсации	В соответствии с утвержденным LARP (TSJ)	Фактическое погашение (USD)	Платеж в ожидании (TJS)	% завершения
Арендное пособие	5,808.00	5,808.00	0.00	100
Транспорт	2,000.00	2,000.00	0.00	100
Регистрация расходов и сборов	24235.44	24,235.44	0.00	100
<b>Полная компенсация</b>	<b>1,255,334.63</b>	<b>1,255,334.62</b>	<b>0.00</b>	<b>100</b>

## ГЛАВА 4. ОЦЕНКА УДОВЛЕТВОРЕННОСТИ ПЛ

### Обзор

58. Консультант изучил документы, обработанные между PIU и АР до выдачи денежной компенсации. С ПД связались по телефону для получения устного подтверждения ПД в отношении всего процесса подготовки и реализации Дополнения №1 к ЛАРП. Результаты оценки основаны на основных выводах:
- a. Все опрошенные ПЛ подтвердили, что они были должным образом проинформированы о процедурах LAR, т.е. о том, что их активы (или часть активов), которые должны быть приобретены для строительства новой дороги, подлежат справедливой компенсации.
  - b. Все обследованные ПЛ подтвердили, что они были официально и должным образом проинформированы о процедурах подготовки дополнений к ЛАРП и ЛАРП, связанных с демаркацией земель и инвентаризацией имущества, затронутого проектом, выплатой компенсаций, процедурами определения полной восстановительной стоимости по текущим рыночным ставкам и ориентировочными временными рамками.
  - c. Все обследованные ПЛ подтвердили, что они регулярно обновляли информацию о ходе подготовки Дополнения № 1 к ЛАР, вновь вводили в процедуры ЛАР и напоминали о наличии и доступности ГРМ и КИР, действующих на уровне джамоатов.

### 4.2 Опросы, а также совещание по раскрытию информации о Дополнении №1

59. В связи с проблемами в области здравоохранения и широко пропагандируемыми профилактическими мерами не проводились индивидуальные интервью, встречи фокус-групп или интервью с ключевыми информаторами.
60. Следует отметить, что в ходе подготовки Дополнения №1 к ЛАРП, Национальный специалист по социальным гарантиям, находящийся в постоянном контакте с Международным консультантом по социальным гарантиям, неоднократно встречался с каждым затронутым проектом домохозяйством и представителем Дехканского хозяйства и информировал о предстоящем воздействии проекта, выплатах компенсаций и планируемых мероприятиях.
61. Позднее, во время проведения DMS перед составлением Дополнения №1 к ЛАРП, специалисты Консультанта вместе с ПИРР индивидуально встретились с каждым АХ, а также с директором Дехканской фермы - АСАДУЛО, и другими заинтересованными сторонами, включая представителей джамоата, райси махала и других местных органов власти.
62. Кроме того, во время переписи населения, СЭС, инвентаризация пострадавших активов в присутствии представителей местных джамоатов, всех расположенных джамоатов, а часто и членов их семей, была ознакомлена с проектной информацией, принципами оценки и компенсационными выплатами. Они имели возможность ознакомиться с проектом, задать вопросы, связанные с проектом, и получить необходимые отзывы и информацию.
63. Эти встречи обеспечили, чтобы каждый ПД был хорошо информирован и с готовностью принимал участие в обследованиях и исследованиях.

64. Копии Добавления № 1 к ЛАРП были предоставлены местным джамоатам для предоставления любому другому заинтересованному лицу и НПО.
65. На веб-сайт АБР загружается Дополнение № 1 к LARP на английском языке <sup>5</sup>. Русская версия находится на сайте MOT <sup>6</sup>.
66. В ходе телефонных интервью консультант отметил положительное отношение и ожидания местного населения в отношении дальнейшего экономического роста в регионе, а также потенциал для расширения возможностей трудоустройства.

#### **4.3 Взаимодействие с заинтересованными сторонами**

67. По результатам полевых интервью, проведенных в январе и феврале 2020 года. После утверждения окончательного проекта данные DMS были дважды проверены и обновлены в начале марта и утверждены в апреле 2020 года.
68. В ходе подготовки Добавления № 1 к ЛАРП консультант получил информацию от представителей местной общественности, государственных органов, местного населения и конкретно ПД, которым были предоставлены индивидуальные консультации, которые присутствовали на общественных встречах и участвовали в многочисленных официальных и неофициальных дискуссиях, которые были сочтены уместными в рамках ЛАРП и СФС АБР 2009 года.
75. Кроме того, с ПП проводились консультации посредством индивидуальных контактов в ходе переписи населения, первоначальные полевые исследования в рамках технико-экономического обоснования для первоначальной оценки воздействия проекта на ПНП, а затем в процессе определения статуса владения правами на землепользование на земельных участках, подвергшихся воздействию проекта, и инвентаризации активов, подвергшихся воздействию проекта.

#### **Результаты опроса**

76. Консультант связался по телефону и проинтервьюировал все пятьдесят восемь (58) АП (9 женщин и 49 мужчин), представляющих пятьдесят восемь (58) АП. Консультант провел очень подробный опрос, используя подробные анкеты, чтобы убедиться, что данные / информация отсутствуют. Консультант использовал метод исследования, который охватил все нюансы и помог получить необходимую информацию.
77. Руководство Дехканской фермы АСАДУЛО приняло и согласилось с письменным уведомлением о приобретении ПФР земли и активов Д/Ф Асадуло без выдачи денежной компенсации, так как Дехканской ферме Асадуло уже была выплачена компенсация за потерю активов (которая в результате изменения дизайна) никогда не была затронута.
78. Основываясь на полученных ответах, общий отклик отражает положительное отношение ПД к результатам реализации Дорожного проекта и Дополнения № 1 к ЛАРП.
79. Ниже приводится резюме удовлетворительной оценки ПД:
80. Большинство АП заявили, что они:
  - а. довольствовались размером компенсации и считали, что подход является
  - б. разумным и справедливым, и

---

<sup>5</sup> [www.adb.org](http://www.adb.org)

<sup>6</sup> [www.mintrans.tj](http://www.mintrans.tj)

- с. были проинформированы о дорожном проекте из местного джамоата, эксперты, работающие во время подготовки проекта, консультанты и представители PIURR<sup>7</sup>.

81. Большинство АР подтвердили, что они:

- а. принял участие в общественном собрании и получил больше информации о дорожном проекте во время расширенного общественного собрания по обнародованию оригинала ЛАРП, и
- б. добровольно подписали Закон, согласившись с предложенной суммой компенсации.

82. Большинство ДП выразили свою осведомленность:

- а. их права на денежную компенсацию, обязанности по освобождению затронутых проектом и компенсируемых помещений, суть даты прекращения и условия для принятия дополнительных реабилитационных мер, включая серьезное воздействие и уязвимость, и
- б. существование GRC и возможность требовать возмещения ущерба, если таковой возникнет в период строительства по небрежности строительной компании.

### **Гендерный фактор и влияние на переселение**

- 83. Гендерный анализ, проведенный в ходе подготовки дополнения к ЛАРП, подтвердил, что вдоль полосы землеотвода новых проектных изменений находятся три (3) домохозяйства, возглавляемые женщинами.
- 84. В период реализации проекта ПИУРР в координации с местными властями и подрядчиком по строительству обеспечит оказание дополнительной технической помощи нуждающимся ПП, в частности, уязвимым группам населения, и особенно женщинам, являющимся кормильцами, или пожилым людям, оставшимся без присмотра; например, нуждающимся в помощи по сносу уже компенсированных сооружений, пострадавших от проекта, и благоустройству, чтобы своевременно освободить территорию до начала строительных и земляных работ для дорожного строительства.

### **механизм рассмотрения жалоб**

- 85. В процессе внутреннего мониторинга консультант оценил уровень знаний местного населения о том, как использовать ГРМ.
- 86. Все опрошенные ПД подтвердили, что знают, что в случае любого вопроса, претензии или жалобы они могут представить письменные или устные жалобы или претензии, которые будут быстро обработаны и эффективно осуществлены, чтобы обеспечить предоставление справедливых и своевременных решений, направленных на удовлетворение ПД.
- 87. Следует отметить, что в некоторых местах, в частности, в селе Ифтихор один из граждан г-н Гусейнов обратился в местную администрацию с просьбой обеспечить его домашнее хозяйство водой. Для удовлетворения просьбы этого человека местное руководство обратилось к нему и обеспечило его и его дом регулярным водоснабжением.

<sup>7</sup> АП, отзывающиеся сотрудникам ПИУРР, работающим на местах, во время выдачи денежных компенсаций.

88. В целом, никаких жалоб и/или других негативных заявлений со стороны проекта и соответствующих структур получено не было, и в настоящее время все ДО удовлетворены выплаченными компенсациями. Следует отметить, что с точки зрения организации обработки жалоб / жалоб, в проекте есть соответствующие инструменты для рассмотрения жалоб, включая соответствующую книгу записей для отражения всех текущих и нерешенных, если таковые имеются, вопросов и жалоб. Потенциальные жалобы рассматриваются в соответствии с соответствующими правилами и процедурами АБР, и поэтому никаких проблем в этом отношении не наблюдалось.
89. В рамках второй фазы проекта в общей сложности 5 джамоатов расположены вблизи реабилитационной площадки. В четырех из них жалобы не поступали. Но в поселке Хилоли пятого джамоата поступила заявка на подключение к водопроводу, чтобы обеспечить регулярное водоснабжение.

## ГЛАВА 5. ВЫВОДЫ .

90. Успешные достижения Консультанта по внедрению Дополнения №1 к ПУРП в рамках Фазы 1 дорожного проекта были отмечены в ходе анализа результатов, достигнутых в процессе внутреннего мониторинга.
91. Отвод земли и переселение в рамках реализации Дополнения №1 к ЛАРП осуществлялись в соответствии с Заявлением АБР о политике гарантий (2009 год) и Руководством по вынужденному переселению (Манила, 1998 год), а также в соответствии с действующим законодательством Республики Таджикистан.
92. В настоящем Отчете о внешнем мониторинге содержится подробное описание результатов мониторинга приобретения земельных участков и выдачи денежных компенсаций в ходе Этапа 2.
93. Всем АН была предоставлена полная сумма денежной компенсации в соответствии с компенсационными выплатами и бюджетными статьями, описанными в утвержденном Дополнении № 1 к ЛАРП.
94. Перемещенный АХ потребует дальнейших действий со стороны социальной команды проекта. Глава домохозяйства удовлетворен суммой компенсации, полученной за пострадавшие участки, жилой дом, другие хозяйственные постройки и имущество. Необходимые пособия и денежные выплаты на транспортировку спасенных материалов к своему свободному участку и хозяйственных товаров к арендованному дому были предоставлены и достаточны для удовлетворения потребностей домохозяйства. Однако, нет четкого решения со стороны домохозяйства о приобретении готового дома в том же сообществе или строительстве нового дома на свободном свободном участке, принадлежащем домохозяйству. Группа по охране будет регулярно встречаться с главой домашнего хозяйства для окончательной доработки дела о полном переезде. Дальнейший мониторинг и отчетность по проекту позволят получить дополнительную информацию о завершении этого дела в течение следующего полугодового отчетного периода.
95. Документация, подтверждающая доказательства, представлена в разделе Приложения, см. Приложения 2 и 3.
96. Проведенные мероприятия и результаты, достигнутые в процессе отвода земли и переселения вдоль всего участка дороги, были полностью завершены, и в общей сложности 58 человек, подвергшихся воздействию Проекта, получили полную сумму денежной компенсации в соответствии с правами на компенсацию и бюджетом согласно утвержденному Дополнению к ЛАРП №1 к 14 августа 2020 года, ПУРП завершил внедрение Дополнения к ЛАРП №1 на 100 процентов.
97. При проведении внешнего мониторинга Консультант выявил изменение масштаба проекта, которое привело к увеличению количества ДП, в частности на ферме Асадулло. Все это будет тщательно отслеживаться Консультантом, контролироваться и, соответственно, докладываться в PIURR. Возможное увеличение количества ДП будет отражено в Дополнении 2 к LARP. Но пока внешний монитор будет отслеживать состояние и следить за тем, чтобы дополнительные проблемы не были пропущены.



98. Консультант, проводя внешний мониторинг, проанализировал сохраненные книги и записи о механизме рассмотрения жалоб в целевых районах и махаллях. Было подтверждено, что жалоб и претензий не поступало. Экземпляр этих книг приводится в Приложении 6. Кроме того, в рамках проекта были разработаны специальные формы для регистрации и рассмотрения потенциальных жалоб пострадавших лиц, если таковые имеются. К настоящему времени никаких жалоб и заявлений о неудовлетворенности не поступало. От пострадавших лиц в рамках проекта были получены некоторые запросы, которые были своевременно и должным образом рассмотрены и на которые были даны ответы. Несмотря на то, что были введены в действие соответствующий механизм и инструменты рассмотрения жалоб, были получены некоторые незначительные жалобы, которые были надлежащим образом обработаны, рассмотрены и разрешены соответствующим образом. Все это четко и точно отражено и зафиксировано в соответствующем бортовом журнале, который продолжит свою работу до конца проекта.

## ГЛАВА 6. РЕКОМЕНДАЦИИ

99. На основе выводов, изложенных в настоящем докладе о внешнем мониторинге, ниже кратко излагаются рекомендации и мероприятия, которые должны быть осуществлены в ходе цикла реализации проекта:

- a. Регулярный просмотр записей Журнала жалоб, анализ поданных претензий и жалоб, а также использованная практика и ответы, позволят Консультанту оценить любые потребности в последующих действиях или для дальнейших действий, и при необходимости, будет разработан конкретный план программы/действия, чтобы помочь КОРП в предоставлении своевременных и справедливых решений для пострадавших лиц.
- b. ПИУРР совместно со специалистом по социальным гарантиям Подрядчика и представителями местной Гукумат обеспечит проведение еще одного раунда общественных коммуникаций; в частности, распространение устных/письменных напоминаний в ДП о сроках удаления деревьев и спасенных материалов в сроки, согласованные в ДП при подписании Акта о выполнении обязательств и принятии денежной компенсации.
- c. Основная цель и важность этой деятельности заключается в том, чтобы на более раннем этапе определить, требуется ли какая-либо техническая помощь в процессе сноса конструкций, подвергшихся воздействию проекта с компенсацией, например, вырубка деревьев и т.д.
- d. Затем ПИУРР и инженер планируют необходимые действия для своевременного предоставления необходимой дополнительной технической поддержки, если такая необходимость будет выявлена любым из точек доступа. Эта деятельность позволит эффективно очистить полосу отвода для проведения строительных работ и предотвратить непредвиденные остановки строительных работ Подрядчика и в то же время позволит ПП полностью сохранить свои материалы для дальнейшего использования.
- e. Проведение встреч с местным населением для информирования его о деятельности по реализации проекта и мерах безопасности. Важно постоянно информировать местное население о фазах реализации проекта и повышать осведомленность местных жителей, труда, потребителей палочек и пешеходов, а также женщин и молодежи о мерах по охране труда и технике безопасности.
- f. Рекомендуемые мероприятия будут постоянно пересматриваться и дополняться дополнительными мерами, основанными на фактических тенденциях, выявленных в ходе проектной деятельности и дорожно-строительных работ.
- g. Консультант отметил соблюдение всех требований и будет следить за всеми изменениями.
- h. Консультант будет продолжать мониторинг деятельности на предметном участке и особенно тех изменений, которые были отмечены во время скрытой поездки и подчеркнуты в данном отчете следующим образом:

- Изменение объема проекта - консультант будет продолжать наблюдать за процессом восстановления дорог и следить за тем, чтобы эти изменения не повлияли на дополнительные предметы и объекты. В случае любого

дополнительного воздействия, будет предпринята надлежащая отчетность и решение вопроса;

- Ферма "Асадулло" будет находиться под дальнейшим наблюдением и контролем, а также будет обследована, чтобы убедиться в том, что она полностью удовлетворена выплатой компенсаций, произведенной ранее.

Учитывая ограниченное время, выделенное для внешнего мониторинга, консультант обеспечит тщательный мониторинг всех изменений и дополнительных мероприятий, их представление и отражение в соответствующих отчетах. Следовательно, консультант должен быть реалистом и гарантировать, что распределение его временных затрат соответствует фактическому графику работы и деятельности по проекту.

- i. Консультант провел опрос некоторых из пострадавших лиц и домохозяйств и подтвердил их удовлетворенность предоставленной компенсацией. ДП удовлетворены и до сих пор не имеют жалоб. Консультант будет продолжать следить за этим и сообщать по мере необходимости.

## Приложение 1. Свидетельства о компенсационных выплатах

Страница 33 из 38



**Приложение 2. Банковская выписка о компенсации, выплачиваемая ДП**  
(Предоставляется отдельным файлом только для информации, поскольку есть банковские реквизиты и другая конфиденциальная информация, не подлежащая разглашению)

### Приложение 3. Образец закона о ДП Заявление о принятии

Этот тип Акта о заявлении о принятии был издан индивидуально для каждого из 58 АП.

Formal document titled "Заявление о принятии" (Statement of Acceptance). The document includes a header with the name of the institution, a date field, and a title "Заявление о принятии". The main body contains several paragraphs of text, a table with 7 columns and 2 rows, and a section for signatures and dates. The table has columns labeled "Дата", "Время", "Место", "Состояние", "Время", "Место", and "Состояние". The bottom section contains fields for "Подпись", "Дата", and "Место".

Заявление о принятии

Дата: \_\_\_\_\_

Заявление о принятии

Заявитель: \_\_\_\_\_

Получатель: \_\_\_\_\_

Содержание:

Дата	Время	Место	Состояние	Время	Место	Состояние
_____	_____	_____	_____	_____	_____	_____

Подпись: \_\_\_\_\_

Дата: \_\_\_\_\_

Место: \_\_\_\_\_

Copyright © 2000 by John Wiley & Sons, Inc. All rights reserved. No part of this publication may be reproduced, stored in a retrieval system, or transmitted, in any form or by any means, electronic, mechanical, photocopying, recording, or by any information storage and retrieval system, without permission in writing from John Wiley & Sons, Inc.

© 2004 Blackwell Publishing Ltd, *Journal of Internal Medicine* 255: 103–110

Although all studies were positive in this effort to create business systems, business systems research still has some important physical business systems research to do, including more research on the role of physical business systems in business systems research.

*Salmonella enterica* subsp. *enterica* serovar *Paratyphi* (sensu stricto) is a human pathogen that causes typhoid fever.

*[Faint handwritten notes]*

These services are subject to the terms and conditions of the service, which may be found on the website of the service.



## Приложение 4. Пустые анкеты

русская версия

### 1. Как вы узнали о проекте?

От:

- 1.1 Местный хукумат \_\_\_\_\_  
1.2 Представители проекта \_\_\_\_\_  
1.3 ПФР \_\_\_\_\_  
1.4 Другой источник 1 \_\_\_\_\_ .5 укажите \_

### 2. Принимали ли Вы (или члены Вашей семьи) участие в инвентаризации имущества, затронутого проектом?

- 1.1. Да 2\_ .2 Нет \_

### 3. Пожалуйста, сообщите, если воздействие проекта распространяется на вас:

Жилой дом	3.1.1. Да _	3.1.2. Нет _
Вспомогательная структура	3.2.1. Да _	3.2.2. Нет _
Забор, стена и т.д.	3.3.1. да _	3.3.2. Нет _
Well	3.4.1. да _	3.4.2. Нет _
Фруктовые многолетники	3.5.1. да _	3.5.2. Нет _
сельскохозяйственная земля	3.6.1. Да _	3.6.2. Нет _
Жилая земля	3.7.1. да _	3.7.2. Нет _
Коммерческая земля	3.8.1. да _	3.8.2. Нет _
Арендная/арендованная площадь	3.9.1. да _	3.9.2. Нет _
Прочие активы (в случае положительного ответа укажите)	3.10.1. да _	3.10.2. Нет _

### 4. Сможете ли вы самостоятельно очистить/пережить жизнь в районах, затронутых проектом?

- 4.1. Да\_\_ .2 Нет

Если ваш ответ "Нет".

4.2.1. Пожалуйста, укажите вид помощи, в которой вы будете нуждаться

---

---

**5. Получили ли вы полную денежную компенсацию за все активы, затронутые проектом?**

5.1. Да\_\_ .2 Нет

Если ваш ответ "Нет".

5.1.3. Пожалуйста, укажите детали

---

**6. Удовлетворены ли Вы банковскими процедурами выдачи денежной компенсации?**

6.1. Да\_\_ .2 Нет

Если ваш ответ "Нет".

6.1.3. Пожалуйста, укажите детали

---

---

**7. Знаете ли вы о Комиссии по рассмотрению жалоб, которая будет работать в течение всего проектного цикла?**

7.1. Да \_\_ 7.2 Нет \_

**8. На сегодняшний день Вам необходимо подать заявление на получение услуг Комиссии по рассмотрению жалоб?**

8.1. Да\_\_ .2 Нет

Если ваш ответ "Нет".

8.1.3. Пожалуйста, укажите детали

---

---

**9. По шкале от 1 до 6 (при этом 1 - высокий уровень, а 6 - отсутствие мнения) - Как бы Вы оценили важность этого проекта? Выберите один:**

- |       |                       |       |
|-------|-----------------------|-------|
| 9.4.1 | Значительно важно     | -     |
| 9.4.2 | Важность              | _____ |
| 9.4.3 | умеренно важный       | -     |
| 9.4.4 | Незначительно важно__ | _____ |
| 9.4.5 | Не важно              | _____ |
| 9.4.6 | Нет мнения            | _____ |

**10. У вас есть вопросы по этому дорожному проекту?**

10.1. Да \_\_ 10.2 Нет \_

Если ваш ответ "Да".

10.1.3. Пожалуйста, укажите детали

---

---

**11. У вас есть какие-нибудь предложения по этому дорожному проекту?**

11.1. Да\_\_

11.2 Нет \_

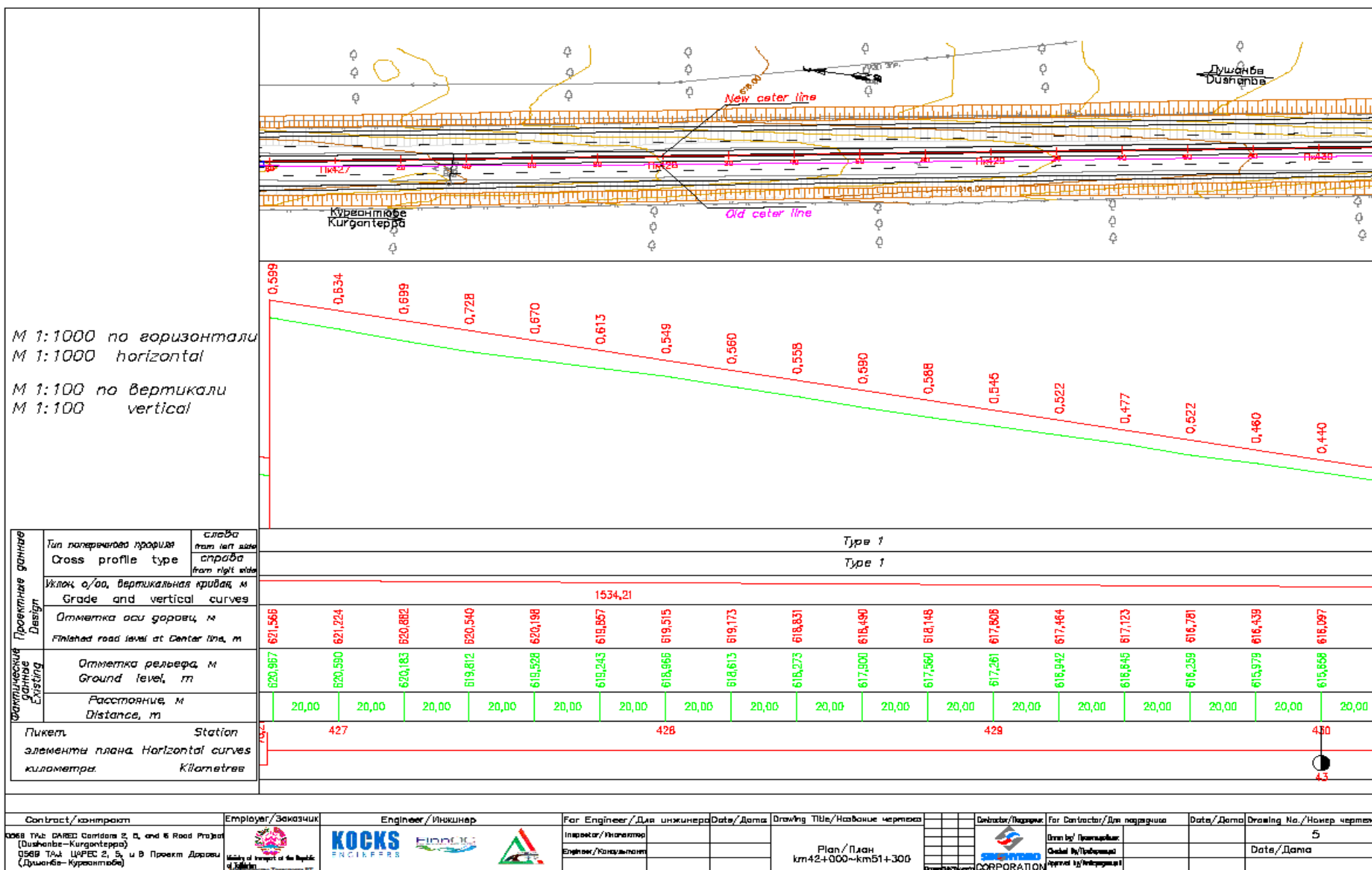
Если ваш ответ "Да".

11.1.3. Пожалуйста, укажите детали

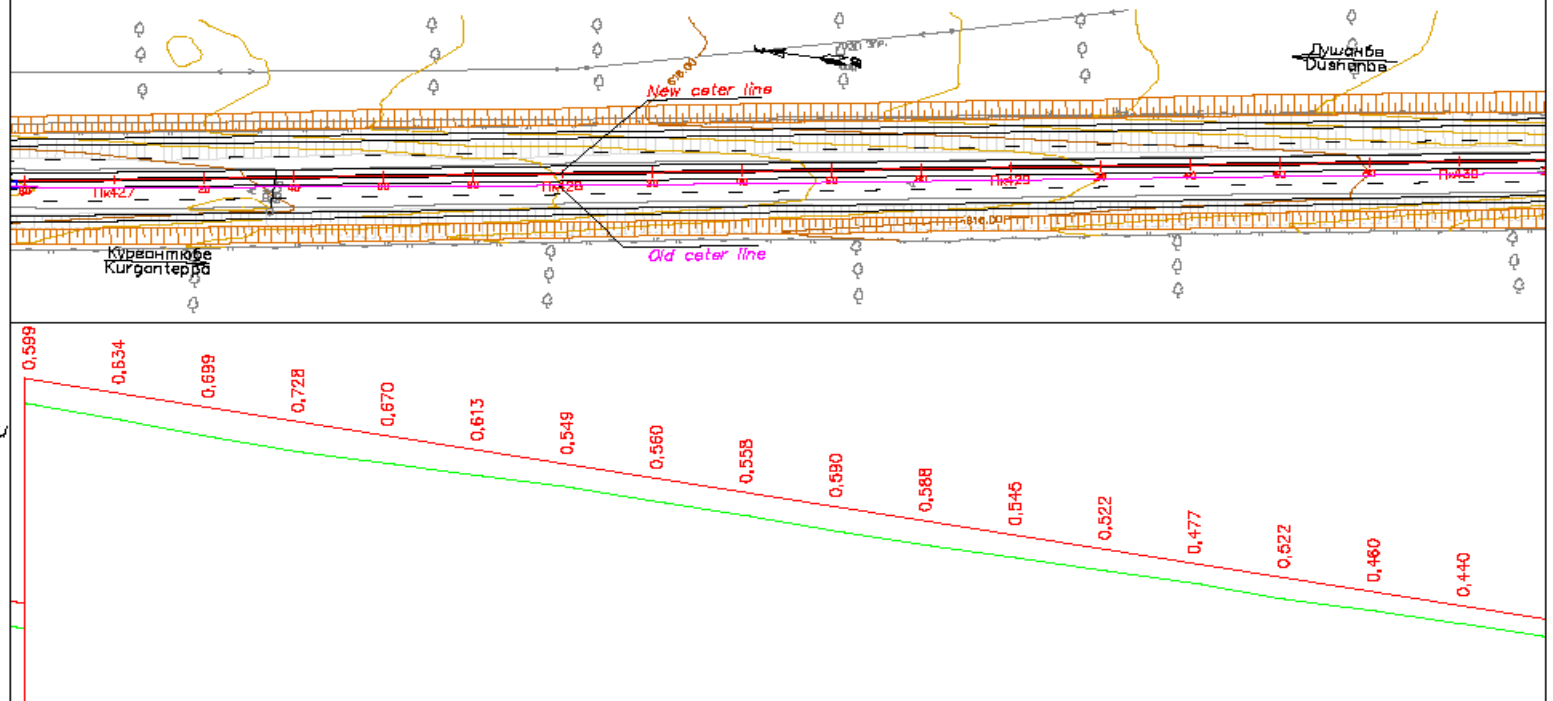
---

---

# Приложение 5 - Фотографии изменений в объеме проекта (с 41+360 до 51+260 км дороги)

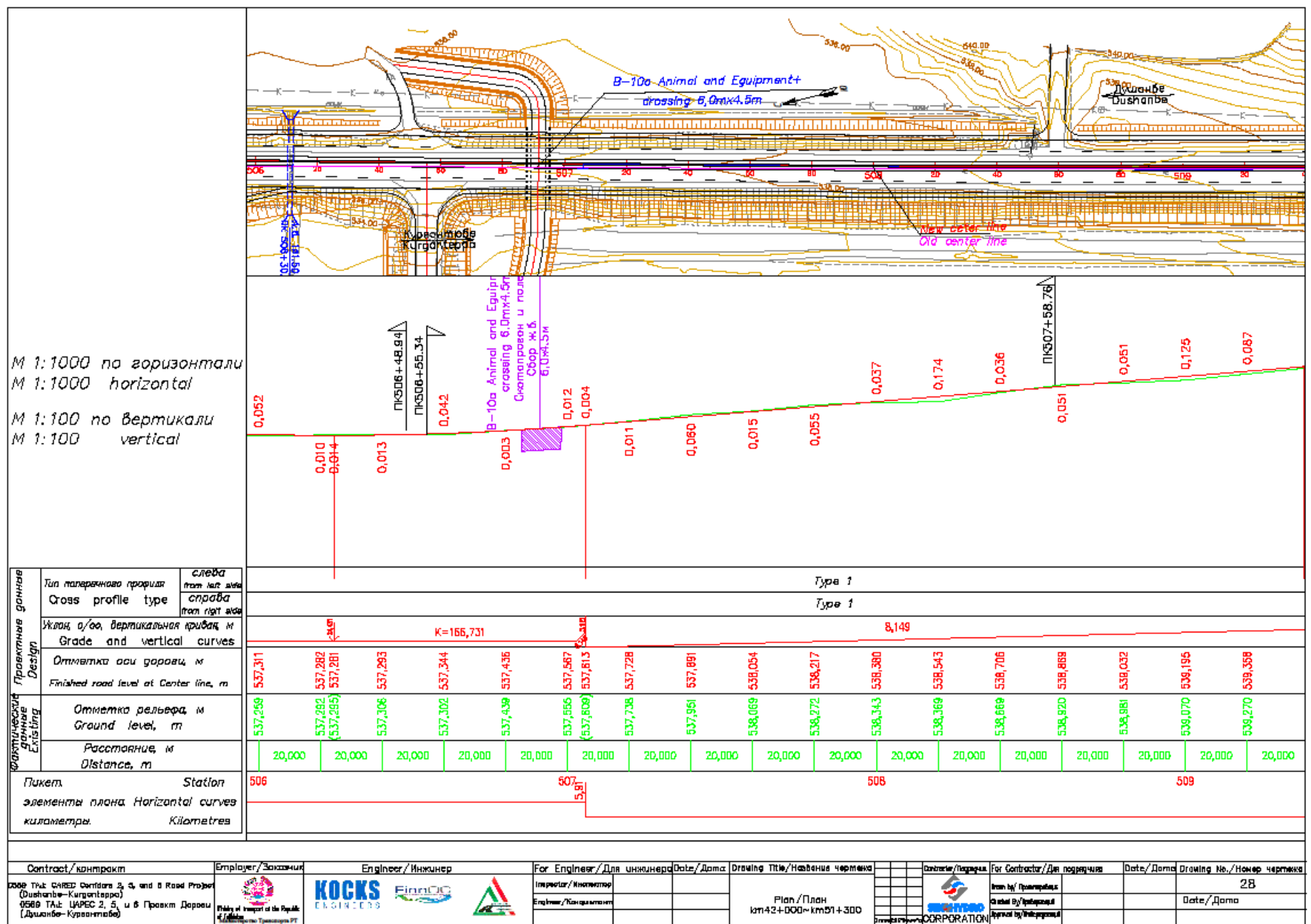


M 1:1000 по горизонтали  
M 1:1000 horizontal  
M 1:100 по вертикали  
M 1:100 vertical



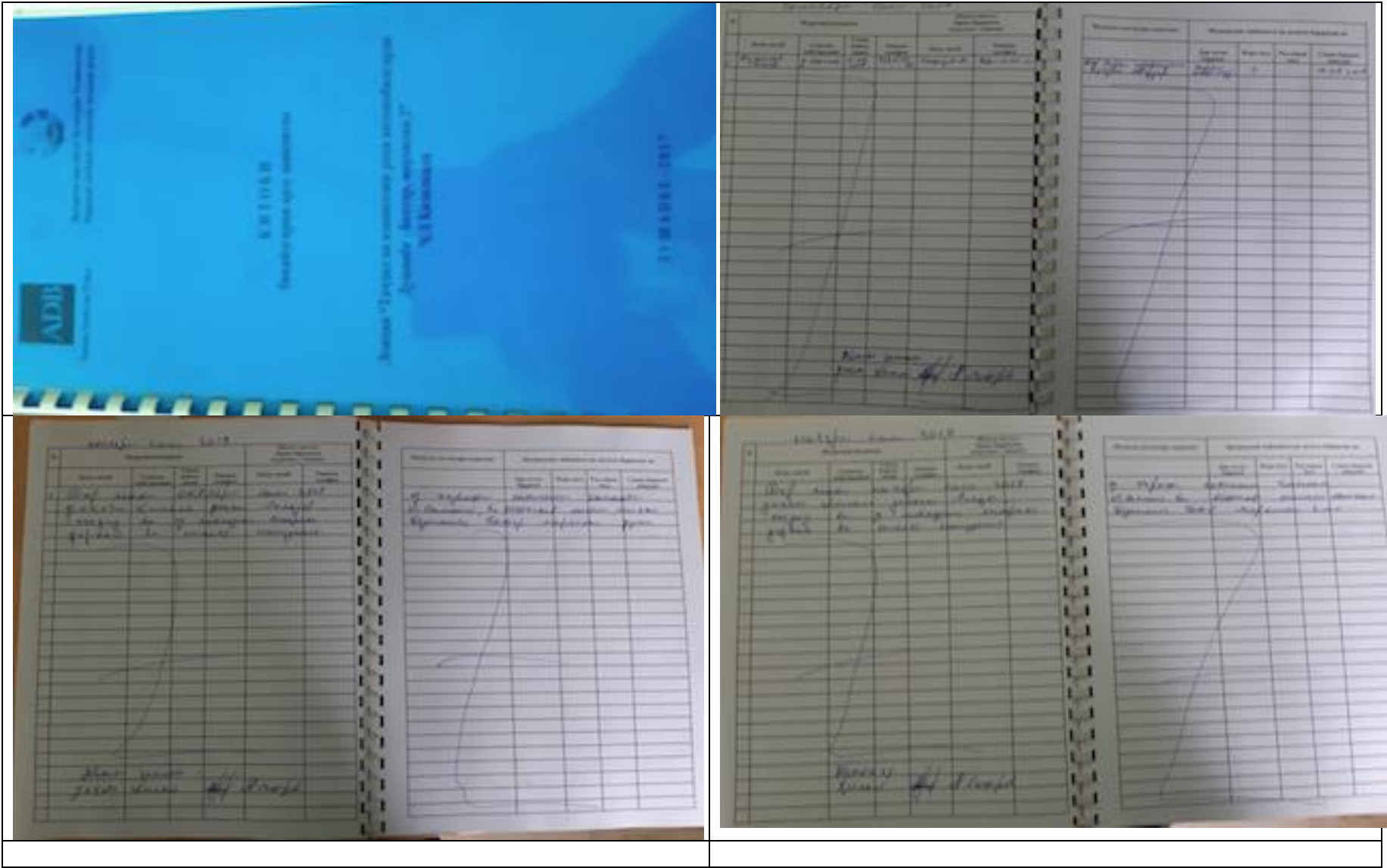
Проектные данные Design	Тип поперечного профиля Cross profile type	Type 1																
	Уклон о/оо, вертикальная кривая, м Grade and vertical curves	Type 1																
	Отметка оси дороги, м Finished road level at Center line, m	1534,21																
	Отметка рельефа, м Ground level, m	621,565	621,224	620,882	620,540	620,198	619,857	619,515	619,173	618,831	618,490	618,148	617,805	617,464	617,123	616,781	616,439	616,097
	Расстояние, м Distance, m	20,00	20,00	20,00	20,00	20,00	20,00	20,00	20,00	20,00	20,00	20,00	20,00	20,00	20,00	20,00	20,00	20,00
Пикет. элементы плана Horizontal curves километры. Kilometres		<div> <div>427</div> <div>428</div> <div>429</div> <div>430</div> </div>																

Contract/контракт	Employer/Заказчик	Engineer/Инженер	For Engineer/Для инженера	Date/Дата	Drawing Title/Название чертежа	Contractor/Подрядчик	For Contractor/Для подрядчика	Date/Дата	Drawing No./Номер чертежа
0068 TAJ. DAREC Camdara 2, 4, and 6 Road Project (Dushanbe-Kurgontobe) 0568 TAJ. ЦАРЕС 2, 5, и 6 Проект Дороги (Душанбе-Кургонтобе)			Inspector/Инспектор		Plan / План km42+000~km51+300		Drawn by/Проектировщик		5
	Ministry of Transport of the Republic of Tajikistan		Engineer/Конструктор				Checked by/Проверенный		Date/Дата
							Approved by/Утвержденный		





Приложение 6 Механизм рассмотрения жалоб





Приложение 7 Встреча с населением тематической области



Одно здание, затронутое увеличением объема проекта: на фото запечатлен владелец этого здания (торговый центр)



Используя компенсацию, торговый центр с удовольствием переезжает на новое место (напротив пострадавшего района).